

Dzieje Szkoły Podstawowej z Oddziałami Integracyjnymi nr 17 im. Gustawa Morcinka w Świętochłowicach

Szkolne kalendarium:

1765 r. - prawdopodobna data założenia katolickiej jednoklasowej szkoły zbiorczej dla dzieci z Chropaczowa. Swoim zasięgiem obejmowała tereny: folwarku Brzezina, terenów Lipin, Świętochłowic, Łagiewnik (Górnych i Średnich) Szarłocińca oraz Pniaków (dzisiaj tereny Chorzowa II);

1828 r. - patronat nad szkołą obejmuje hrabia Karol Łazarz Henckel von Donnersmarck ze Świerklańca;

1840 r. - uczniowie ze Świętochłowic opuszczają szkołę w Brzezynie, by uczyć się w nowym budynku w Świętochłowicach;

Ok. 1866 r. - budynek szkoły w Brzezynie zostaje sprzedany karczmarzowi Goldmannowi;

Po 1866 r. - przeniesienie do nowego budynku przy Łagiewnickiej 72 (Szkoła I);

1898 r. - otwarcie nowego budynku przy ul. Łagiewnickiej 68 (Szkoła II późniejsza Szkoła Podstawowa nr 15);

1905-1907 - wybudowanie nowego gmachu szkoły przy obecnej ul. Armii Krajowej (szkoła III, późniejsza Szkoła Podstawowa nr 16);

1922 r. - powrót Śląska do macierzy;

1930-1934 - budowa drugiego budynku przy dzisiejszej ul. Armii Krajowej (Szkoła IV. późniejsza Szkoła Podstawowa nr 17);

1936 r. - patronem Szkoły IV zostaje wojewoda Michał Grażyński;

1939 r. - wybucha II wojna światowa;

1945 r. - zakończenie II wojny światowej i reorganizacja chropaczowskiej oświaty;

1974 r. - w wyniku połączenia dwóch budynków (SP 16 i SP 17) powstaje Szkoła Podstawowa nr 17;

1981 r. - patronem Szkoły Podstawowej nr 17 zostaje śląski pisarz Gustaw Morcinek;

2001 r. - w Szkole Podstawowej nr 17 powstaje pierwszy w mieście oddział integracyjny;

2004 r. - następuje zmiana nazwy szkoły na Szkoła Podstawowa z Oddziałami Integracyjnymi nr 17 im. Gustawa Morcinka w Świętochłowicach;

Historia szkolnictwa w Chropaczowie jest bardzo bogata i nieodzownie związana z burzliwymi dziejami Górnego Śląska. Początki chropaczowskiej oświaty sięgają XVIII wieku, kiedy to w folwarku Brzezina (dzisiejsza część Chropaczowa w okolicach przystanku tramwajowego Osiedle na Wzgórzu) istniała jednoklasowa szkoła zbiorcza. Jej początki datuje się na ok 1765 rok. Do szkoły tej uczęszczały dzieci z okolicznych wsi i gmin (Lipiny, Chropaczów, Świętochłowice, Łagiewniki, Szarlociniec, Pniaki). Według Kroniki rektora Bronnego na budynek szkoły składała się izba lekcyjna, mieszkanie dla nauczyciela oraz pomieszczenia gospodarcze. W 1840 roku część dzieci, mieszkająca na co dzień w gminie Świętochłowice została przeniesiona do wybudowanego tam nowego budynku szkolnego. Stan uczniów na rok 1840 wynosił 342 dzieci.

Druga połowa XIX wieku to okres przyspieszonego rozwoju przemysłu na terenie Świętochłowic, związany przede wszystkim z rodziną Henckel von Donnermarck.. Nowe inwestycje w postaci kopalń i hut pociągały za sobą napływ ludności, a co za tym idzie potrzebę budowania również budynków użyteczności publicznej, takich jak szkoły. Ok. 1866 roku budynek szkoły w Brzezynie zostaje sprzedany karczmarzowi o nazwisku Goldmann. Prawdopodobnie dotychczasowy budynek nie był już wystarczający dla zwiększającej się liczby uczniów, poza tym szkody górnicze, jakie zaczęły nękać mieszkańców ówczesnej kolonii Brzezina przyczyniły się w niedługim czasie do całkowitego zniknięcia tego osiedla z powierzchni ziemi.

Rok 1866 to moment przeniesienia szkoły z kolonii Brzezina na tereny dzisiejszej ulicy Łagiewnickiej 72. Nowy budynek był większy niż dawna szkoła w Brzezynie i mieścił trzy izby lekcyjne. Do momentu wybudowania nowej szkoły w Lipinach (1884 r.) uczyły się tam także dzieci z Lipin.

Lata 80-te XIX wieku to intensywny rozwój przemysłu na terenie Chropaczowa. W 1883 roku powstaje kopalnia „Śląsk” („Schlesien”), a w 1887 roku huta cynku „Guidotto”. Obydwa zakłady zlokalizowane były na terenie dzisiejszej Ajski. Napływ robotników pociągnął za sobą budowę osiedli robotniczych (tzw. familoków). Wtedy to Chropaczów staje się typową dla tamtych czasów gminą przemysłową i całkowitemu zatarciu ulega jej pierwotny wiejski charakter.

Dotychczasowo użytkowana Szkoła nr I mimo trzech izb lekcyjnych stała się zbyt mała, by pomieścić zwiększającą się liczbę uczniów. W związku z tym w 1898 roku otwarto nową szkołę przy dzisiejszej ul. Łagiewnickiej 68 - Szkołę nr II (późniejszą Szkołę podstawową nr 15), a teren pomiędzy nimi połączono boiskiem sportowym. Nowa szkoła posiadała osiem klas lekcyjnych, pomieszczenia magazynowe, kancelarię oraz mieszkania dla nauczycieli. W tym samym roku obok szkoły uruchomiono remizę strażacką oraz wieżę wodociągową przy

ul. Kościelnej. W 1905 r. nieopodal wieży przy dzisiejszej ul. Armii Krajowej rozpoczęto budowę kolejnej szkoły (dzisiejszej Szkoły Podstawowej nr 17). Wraz z jej wybudowaniem w 1907 r. zaszła potrzeba zmiany struktury chropaczowskiego systemu szkolnego.

Nowo wybudowana szkoła otrzymała nr II natomiast mieszczące się przy ul. Łagiewnickiej szkoły I i II zamieniono na jedną - nr I.

Obydwie szkoły I i II funkcjonowały do 1922 roku, kiedy to w wyniku plebiscytów oraz powstań śląskich teren Chropaczowa wszedł w skład terytorium II Rzeczypospolitej. Z dniem 1 września 1922 roku obydwie szkoły zostały uruchomione, a liczba uczniów wynosiła ponad 1300 dzieci. Warto zaznaczyć, że w roku 1907 w Szkole I uczyło się 2003 dzieci, a w Szkole II 863.

W 1924 roku zdecydowano o rezygnacji z koedukacyjnego charakteru szkół i wprowadzono podział. Szkoła nr I stała się szkołą żeńską, a Szkoła nr II męską. Wraz ze zwiększającą się liczbą dzieci podjęto decyzję o budowie drugiego budynku szkolnego przy dzisiejszej ul. Armii Krajowej (obecna Szkoła Podstawowa nr 17). Poświęcenie kamienia węgielnego pod budowę nowej szkoły połączono z 12. rocznicą odzyskania przez Polskę niepodległości. Nowa szkoła miała być filią Szkoły nr II (męskiej). Budowę rozpoczęto w 1930 roku dzięki staraniom Zarządu Gminy i Rady Gminnej, mieszkańców i organizacji społecznych oraz uzyskanej na ten cel subwencji wojewódzkiej w wysokości 285 tys. zł.

Mimo ogromnych chęci i wsparcia ze strony mieszkańców i władz budowa szkoły nie szła w takim tempie w jakim powinna. Przyczyniła się do tego pogarszająca się sytuacja gospodarcza w kraju związana z światowym kryzysem. W tym czasie wzrasta znacząco bezrobocie oraz pogarsza się sytuacja życiowa mieszkańców Chropaczowa, co przekłada się także na sytuację w szkołach.

Uroczyste poświęcenie gmachu szkoły odbyło się w 1932 roku, a dopiero dwa lata później budynek szkoły był ukończony.

Rok szkolny 1934/35 rozpoczął się kolejną reorganizacją systemu szkolnego w Chropaczowie. Do roku 1934 funkcjonowały dwie szkoły - Szkoła I przy obecnej ul. Łagiewnickiej oraz Szkoła II obok wieży wodociągowej przy obecnej ul. Armii Krajowej. Wraz z oddaniem do użytku nowego budynku wrócono tym samym do podziału z 1907 roku i wprowadzenia szkół koedukacyjnych. Od tego czasu funkcjonowały na terenie Chropaczowa cztery szkoły — dwie przy ul. Łagiewnickiej oraz dwie przy ul. Armii Krajowej. Z numerami kolejnymi I, II, III, IV. Taki stan rzeczy istniał do 1939 r. tzn. do wybuchu II wojny

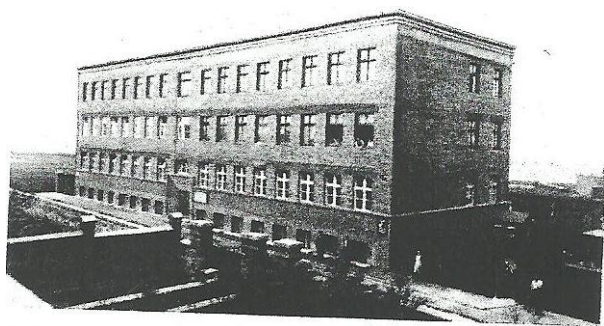
światowej. Wraz z jej wybuchem i wkroczeniem wojsk niemieckich na tereny Polski szkolnictwo polskie przestało istnieć i przeszło do podziemia, natomiast w szkołach odbywała się nauka w języku niemieckim. Po 1945 r. ma miejsce następna reorganizacja szkolnictwa na terenie Chropaczowa. Stara Szkoła I mieszcząca się przy ul. Łągiwnickiej 72 zostaje zlikwidowana. Szkoła II (SP 15) funkcjonuje do 1973 r. kiedy to powstaje w tym budynku filia Pedagogicznej Biblioteki Wojewódzkiej (istniejąca do 2013 r.). Szkoła III (SP 16) i Szkoła IV (SP 17) początkowo funkcjonujące osobno, ulegają połączeniu wraz z nowym rokiem szkolnym 1 września 1977 r. W 1981 r. szkoła zyskuje nowego patrona w osobie ważnego dla kultury śląskiej pisarza Gustawa Morcinka. Kolejną ważną w historii szkoły datą jest rok 2001, kiedy to w wyniku starań Dyrektor szkoły Pani Marii Wajdy, zostaje uruchomiony pierwszy w mieście oddział integracyjny. Dzięki temu Szkoła Podstawowa nr 17 w roku szkolnym 2004/2005 przemianowana zostaje na Szkołę Podstawową z Oddziałami Integracyjnymi nr 17 im. Gustawa Morcinka.

Na dzisiejszą Szkołę Podstawową z Oddziałami Integracyjnymi nr 17 im. Gustawa Morcinka składają się dwa budynki :

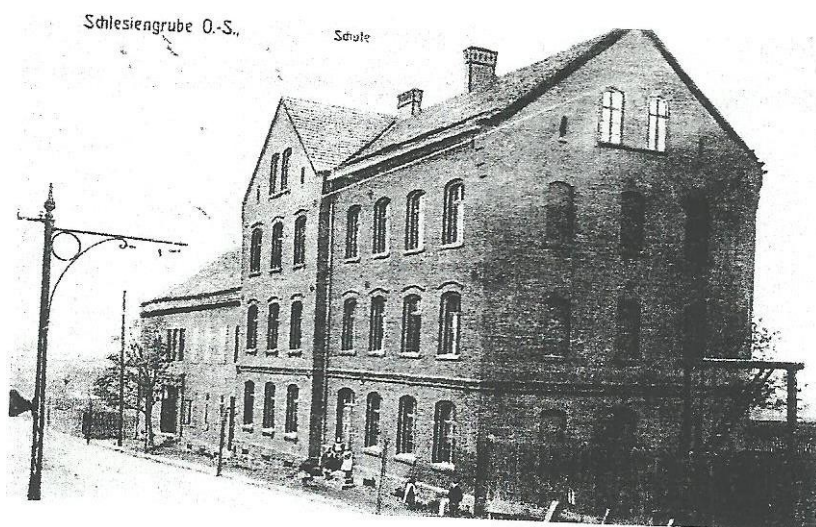
- dawna Szkoła II wybudowana w latach 1905-1907 wraz z salą gimnastyczną (po roku 1934 nr III);
- dawna Szkoła IV wybudowana w latach 1930-1934 (od 1936 r. im. Michała Grażyńskiego);



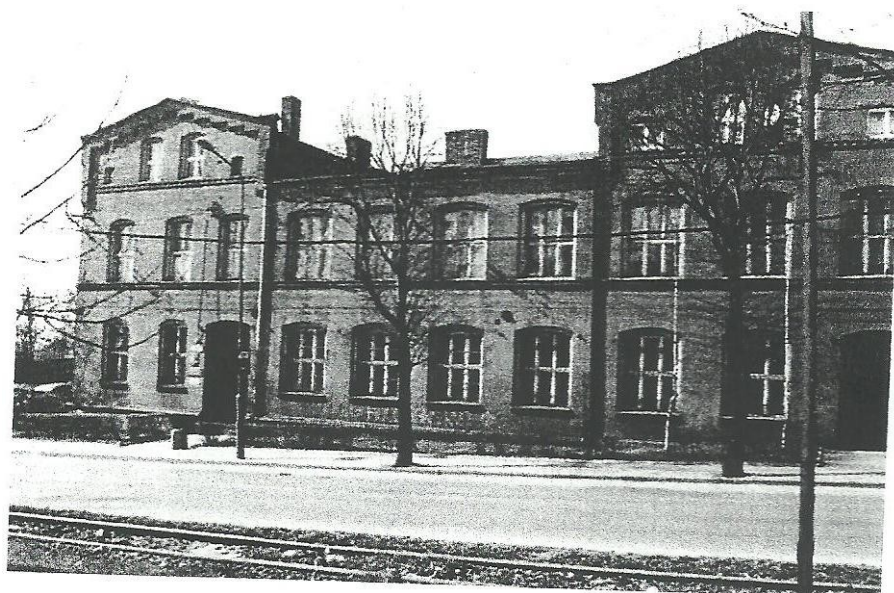
Szkoła nr III (późniejsza Szkoła Podstawowa nr 16; dzisiejsza SP 17);



Szkoła IV (późniejsza Szkoła Podstawowa nr 16; dzisiejsza SP 17);



Dawna szkoła nr I



Szkoła nr II (późniejsza Szkoła podstawowa nr 15), w latach 1973-2013 funkcjonuje tam filia Wojewódzkiej Biblioteki Pedagogicznej w Katowicach;

Opracowała Renata Gawelczyk